

Описание системы

Rockfon® System Mono Acoustic™



■ Абсолютно бесшовная, выразительная акустическая система

■ Элегантная поверхность обеспечивает равномерное распределение света, сокращая потребность в искусственном освещении

■ Идеально подходит для создания ровных и криволинейных поверхностей с установкой на отnose или непосредственно на конструкцию перекрытия



СОДЕРЖАНИЕ

Введение

Описание системы	3
Техническая информация	4
Необходимые условия на объекте во время монтажа	4

Акустические компоненты

Монолитная система Chicago Metallic	5
Панели Rockfon Mono Acoustic	6
Rockfon Mono Acoustic Direct - установка на перекрытие	6
Rockfon Mono Acoustic Flecto - криволинейные решения	6

Компоненты для крепления панелей Rockfon Mono Acoustic	6
Шпатлевка для финишного заполнения стыков Rockfon Mono Acoustic Filler	7
Краска для финишного применения Rockfon Mono Acoustic Elegant Render	7
Ревизионные люки Rockfon Mono Acoustic	8

Монтаж системы

Установка подвесной системы	9
Chicago Metallic Monolithic (1200x600)	10
Монтаж панелей 1800x1200	11

Лента и шпатлевка	13
Проверка стыков	14
Шлифовка	15
Отделка периметра и защита поверхностей	16
Краска для финишного применения Elegant Render	17
Обслуживание системы	19
Ремонт	20

ВВЕДЕНИЕ

Описание системы для Rockfon System Mono Acoustic — удобное руководство, которое поможет выполнить различные этапы монтажа акустической системы.

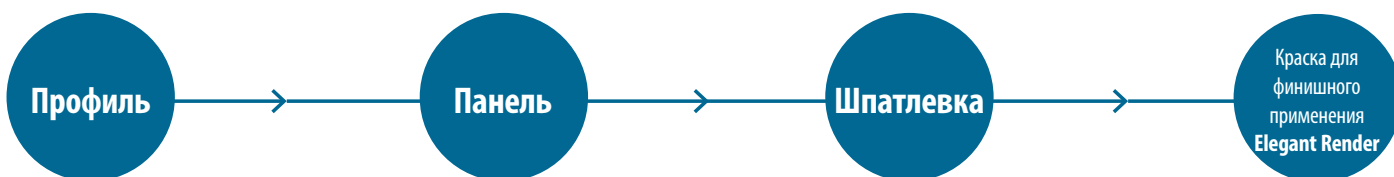
Для вашего удобства мы выделили важные этапы в процессе монтажа. В обзорных сведениях о системе вы найдете полезную

информацию о Rockfon System Mono Acoustic в целом, включая, важную техническую информацию, компоненты системы, рекомендации и ответы на часто задаваемые вопросы.

Основной раздел описания системы делится на четыре этапа: монтаж потолочного

профиля, установка панелей, нанесение шпатлевки и краски для финишной отделки.

В верхней правой части страницы находится указатель, позволяющий определить этап монтажа системы.



ОПИСАНИЕ СИСТЕМЫ

ОПИСАНИЕ

Rockfon® Mono® Acoustic представляет собой приятный с эстетической точки зрения, бесшовный потолок с отличными характеристиками звукопоглощения ($\alpha_w = 0,90-1,00$, Класс А). Мы предлагаем три вида потолочных панелей Rockfon Mono Acoustic для разных видов монтажа:

- Rockfon Mono Acoustic
- Rockfon Mono Acoustic Direct
- Rockfon Mono Acoustic Flecto

Rockfon Mono Acoustic предназначен для монтажа с использованием профилей (монтаж подвесной системы). Rockfon Mono Acoustic Direct предназначен исключительно для монтажа непосредственно под существующим потолком или на подшивку. Rockfon Mono Acoustic Flecto разработан для монтажа сводчатых конструкций.

После монтажа все компоненты образуют бесшовный потолок, который не требует дальнейшего окрашивания или использования дополнительных структурных элементов.

За исключением крепежных болтов, все изделия предназначены специально для Rockfon System Mono Acoustic. Специалистам по монтажу следует использовать исключительно продукты, указанные в данном руководстве.

Монтаж следует выполнять в соответствии с описанием системы Rockfon System Mono Acoustic.

Для сохранения пожароустойчивых и акустических свойств Rockfon Mono Acoustic, монтаж системы должен выполняться только сертифицированным специалистом по монтажу Rockfon Mono Acoustic.

ПОРЯДОК МОНТАЖА

1. Монтаж подвесной системы Chicago Metallic™ Monolithic.
2. Монтаж акустических панелей Rockfon Mono Acoustic.
3. Заполнение стыков с использованием ленты ROCKFON Mono Acoustic, сухой шпатлевки для заполнения стыков Rockfon Mono Acoustic Powder Filler и шпатлевки для финишного заполнения стыков Rockfon Mono Acoustic Filler, включая шлифовку.
4. Защита помещения: стен, потолков и мебели.
5. Распыление готовой краски для финишного применения Rockfon Mono Acoustic Elegant Render.



РЕКОМЕНДАЦИИ

- Рекомендуется использовать вентилятор и воздухоосушитель, если естественные условия на объекте не обеспечивают постоянного уровня температуры и влажности. Использование указанного оборудования сокращает время высыхания.



СЛЕДУЕТ ИЗБЕГАТЬ

- Мы не рекомендуем применение вентиляторного воздухонагревателя большой мощности. Такой воздухонагреватель обеспечивает избыточный нагрев, что может привести к быстрому высыханию и образованию трещин. Вентиляторный воздухонагреватель можно использовать только на безопасном расстоянии от потолка Rockfon Mono Acoustic, поскольку при монтаже необходимо нагревать воздух, а не потолок.



ВНИМАНИЕ

В бассейнах мы рекомендуем следующий порядок монтажа системы:

- Профили и подвесная система должны быть устойчивы к коррозии.
- Необходимо обеспечить оптимальную вентиляцию в бассейне и в пространстве между подвесным потолком и этажным перекрытием, что позволит избежать проблем с конденсатом. Мы не рекомендуем устанавливать Rockfon Mono Acoustic непосредственно к стене: следует оставлять зазор от 0 до 2 мм между панелью и стеной, при этом шов необходимо заделать акриловым герметиком.
- Потолок должен находиться на определенной высоте, что позволит избежать попадания брызг воды на поверхность потолка (брызги могут оставить пятна на поверхности Rockfon System Mono Acoustic).
- По вопросам правильного использования Rockfon System Mono Acoustic в бассейне следует обратиться в техническую службу Rockfon.

ТЕХНИЧЕСКАЯ ИНФОРМАЦИЯ

ВЫСОТА ПОДВЕСА		
РАЗМЕР МОДУЛЯ	ТОЛЩИНА МОДУЛЯ	МИН. ВЫСОТА ПОДВЕСА
1800x1200	40мм	40 мм при монтаже на перекрытие, 90 мм с межпотолочным пространством в 50 мм

ВЕС СИСТЕМЫ НА М²		
ПАНЕЛЬ	МОНТАЖ НА ПЕРЕКРЫТИЕ	МОНТАЖ НА ПОДВЕСНУЮ СИСТЕМУ (МЕЖПОТОЛОЧНОЕ ПРОСТРАНСТВО 200 ММ)
6,0 кг	7,5 кг	8,5 кг

ДОПУСТИМАЯ НАГРУЗКА НА СИСТЕМУ	
МАКС. РАВНОМЕРНАЯ НАГРУЗКА	МАКС. ТОЧЕЧНАЯ НАГРУЗКА
2,0 кг/м	1,5 кг

При установке системы, предназначенной для эксплуатации с нагрузкой, мы рекомендуем закрепить панель не одним, а двумя болтами в середине (<1,5 кг точечной нагрузки) или двумя болтами + выполнить усиление профиля (>1,5 кг точечной нагрузки или >2 кг/м² равномерно распределенной нагрузки).

НЕОБХОДИМЫЕ УСЛОВИЯ НА ОБЪЕКТЕ ВО ВРЕМЯ МОНТАЖА

Температура и влажность

Время высыхания наших продуктов зависит от условий на объекте. Температура должна быть от 5°C до 40°C, относительная влажность воздуха — предпочтительно 40-60%, максимум 80%.

Ориентировочное время высыхания в разных условиях указано в данном документе. Хорошая циркуляция воздуха, применение тепловентилятора и воздухоосушителя обеспечивают ускорение процесса высыхания.

Правила работы

Для оптимизации рабочего процесса мы рекомендуем специалистам по монтажу соблюдать обычные правила работы и следовать рекомендациям по монтажу, указанным на упаковке. Рекомендуется при монтаже панелей Rockfon Mono Acoustic использовать чистые нитриловые перчатки или перчатки с полиуретановым покрытием, что позволит избежать отпечатков пальцев и загрязнения на поверхности панелей.

Планирование

Rockfon Mono Acoustic представляет собой готовый потолок. После обработки готовой краской Rockfon Mono Acoustic Elegant Render

потолок не требует окрашивания или дополнительной обработки. Необходимо предотвратить образование пыли во время и после монтажа потолка. Монолитность потолка означает, что потолок не подлежит демонтажу, поэтому тщательное планирование строительных работ имеет важное значение, наряду с монтажом люков, если необходимо обеспечить доступ.

Падающий свет

Рекомендуется избегать падающего света / бокового света на подвесных потолках. Избыточное яркое освещение может сделать заметными стыки.

АКУСТИЧЕСКИЕ КОМПОНЕНТЫ

Подвесная система Chicago Metallic Monolithic

Подвесная система состоит из Т-образной основной направляющей и поперечной направляющей в форме подковы, которую еще называют «корытный профиль», с шириной видимой части профиля 35 мм. Расстояние между отверстиями на основной направляющей 200 мм.

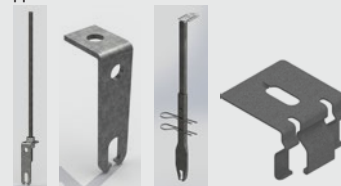


Модуль подвесной системы 1200x600 мм.



РЕКОМЕНДАЦИИ

Во избежание подъема панелей рекомендуется использовать жесткие подвесы.



Пристенный профиль устанавливают по периметру помещения, что увеличивает стабильность и жесткость потолка.



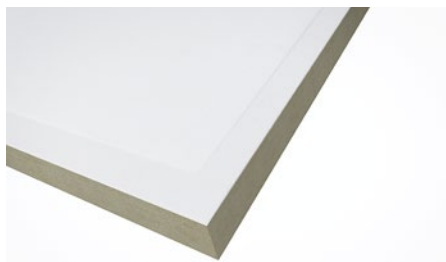
Для крепления поперечной направляющей к пристенному профилю следует использовать стеновые клипсы Rockfon.



СЛЕДУЕТ ИЗБЕГАТЬ

Запрещено использование проволоки или подвесов, которые не предотвращают подъем панелей.





ПАНЕЛИ

Панели **Rockfon Mono Acoustic** производятся из каменной ваты высокой плотности. Панели имеют отделку из флиса белого цвета с лицевой стороны и покрытия из высокопрочной мембраны с задней стороны. Кромки панелей Rockfon Mono Acoustic по всем четырем сторонам имеют фаску, что позволяет оптимально выполнить соединение.

Панели **Rockfon Mono Acoustic Direct** производятся из каменной ваты высокой плотности с отделкой из флиса белого цвета с лицевой стороны. Покрытие из высокопрочной мембраны с задней стороны отсутствует, поскольку панели крепятся непосредственно к перекрытию. Данные панели категорически запрещено использовать для подвесных решений! Кромки панелей Rockfon Mono Acoustic по всем четырем сторонам имеют фаску, что позволяет оптимально выполнить соединение.

Панели **Rockfon Mono Acoustic Flecto** производятся из каменной ваты высокой плотности. Панели имеют отделку из флиса белого цвета с лицевой стороны и покрытие из высокопрочной мембраны с задней стороны. Кромки панелей по всем четырем сторонам имеют фаску, что позволяет оптимально выполнить соединение. На обратной стороне имеются бороздки для монтажа сводчатых конструкций.



СКОБА

Скоба для крепления панелей к подвесной системе Chicago Metallic Monolithic в местах пересечения панелей Rockfon Mono Acoustic. Конструкция соединителя позволяет вставлять его в панель (четыре небольших зубца), что освобождает установщику руки для крепления панелей болтами.



ШАЙБА

В сочетании со стандартными саморезами (55 мм), расположенными через каждые 300 мм, шайбы позволяют монтировать панели на подвесной системе по периметру и в середине панелей. Шайбы увеличивают несущую поверхность головки самореза. Их специально разработанная чашеобразная форма позволяет заглубить головку самореза в панель.



ЛЕНТА ROCKFON MONO ACOUSTIC

Лента шириной 400 мм разработана специально для создания прочного, оптимального соединения между панелями Rockfon Mono Acoustic. В каждом рулоне 150 м ленты.



ВОПРОС

Можно ли приобрести панели с цветной отделкой? Да, но количество цветов ограничено. Советуем обратиться к техническим специалистам Rockfon.



СЛЕДУЕТ ИЗБЕГАТЬ

За исключением стандартных болтов длиной 55 мм, все другие аксессуары специально разработаны для гарантированного эстетического и акустического результата. Запрещено использовать аксессуары, не предназначенные для данной цели.



ВНИМАНИЕ

Filler, Powder Filler и Elegant Render следует хранить при температуре от 5.С до 40.С. При хранении в заводской невскрытой упаковке, срок годности уточняйте на упаковке.

Панели Rockfon Mono Acoustic Flecto требуют чрезвычайно аккуратного обращения. На задней стороне панелей нанесены бороздки, поэтому панели этого вида сложнее в обращении в сравнении со стандартными панелями Rockfon Mono Acoustic.

Rockfon® System Mono Acoustic™



ШПАТЛЕВКА СУХАЯ ДЛЯ ЗАПОЛНЕНИЯ СТЫКОВ ROCKFON MONO ACOUSTIC POWDER FILLER

Мы рекомендуем использование сухой шпатлевки для заполнения стыков в качестве первого слоя в сочетании с лентой Rockfon Mono Acoustic Tape. Сухую шпатлевку можно приобрести в упаковке весом 15 кг.



ШПАТЛЕВКА ДЛЯ ФИНИШНОГО ЗАПОЛНЕНИЯ СТЫКОВ ROCKFON MONO ACOUSTIC FILLER

Для финишной отделки стыков мы рекомендуем использовать шпатлевку Rockfon Mono Acoustic Filler – готовый продукт, который легко поддается шлифованию. Шпатлевку Rockfon Mono Acoustic Filler можно приобрести в упаковке весом 20 кг.



КРАСКА ДЛЯ ФИНИШНОГО ПРИМЕНЕНИЯ ROCKFON MONO ACOUSTIC ELEGANT RENDER

Приятную с эстетической точки зрения, изящную структуру поверхности потолка можно обеспечить с помощью сочетания краски для финишного применения и специальной техники распыления. Краску для финишного применения Rockfon Mono Acoustic Elegant Render можно приобрести в упаковке весом 15 кг.

ТАБЛИЦА РАСХОДА КОМПОНЕНТОВ НА М²

РАЗМЕР ПАНЕЛИ	ПАНЕЛИ ROCKFON MONO ACOUSTIC	ШАЙБА (250 ШТ/УП.)	СКОБА (150 ШТ/УП.)	ЛЕНТА ROCKFON MONO ACOUSTIC TAPE (R40/150M1)	СУХАЯ ШПАТЛЕВКА ROCKFON MONO ACOUSTIC POWDER FILLER (15 КГ/УП.)	ФИНИШНАЯ ШПАТЛЕВКА ROCKFON MONO ACOUSTIC FILLER (20 КГ/УП.)	КРАСКА ROCKFON MONO ACOUSTIC ELEGANT RENDER (15 КГ/УП.)
1800 X 1200	0,46	0,92	4,17	1,4	0,45 кг	0,30 кг	Цветная 1,0 - 1,2 кг

В определенных условиях освещения или в зависимости от цвета, расход может увеличиваться.

При использовании цветной краски мы рекомендуем загрунтовать стыки грунтовкой. Обратитесь к техническому специалисту Rockfon за консультацией.

РЕВИЗИОННЫЕ ЛЮКИ ROCKFON SYSTEM MONO ACOUSTIC

Для обеспечения доступа к межпотолочному пространству, мы разработали три стандартных ревизионных люка.

Ревизионные люки представлены в двух размерах. Люки производятся из алюминиевого профиля и интегрированы с панелью Rockfon Mono Acoustic; люки можно обрабатывать методом распыления, что обеспечивает визуальную однородность потолка.

Кроме того, мы предлагаем круглый металлический люк белого цвета, который можно обработать методом распыления или оставить в первоначальном виде.

Размеры квадратных люков:
400x400 мм
600x600 мм

Размер круглого люка:
Ø700 мм

Обратитесь к специалистам службы технической поддержки Rockfon за подробной информацией о ревизионных люках Rockfon Mono Acoustic.



Для установки данного люка требуется 10 см свободного межпотолочного пространства. Чтобы открыть люк, нужно поднять весь люк на 5 см и сдвинуть его (вдоль профиля) на несколько сантиметров в сторону, затем повернуть обратную сторону люка вниз.



Установка данного люка не требует наличия свободного межпотолочного пространства. Чтобы открыть люк, нужно поднять весь люк на 1 см, затем повернуть.

КРИВОЛИНЕЙНЫЕ ПАНЕЛИ ROCKFON MONO ACOUSTIC FLECTO

Потолочные панели Rockfon Mono Acoustic Flecto позволяют монтировать вогнутые или выпуклые поверхности с минимальным радиусом сгиба 1500 мм.

Потолок Rockfon Mono Acoustic Flecto должен соответствовать изогнутой жесткой конструкции.

Каркас системы служит опорой для саморезов и панелей Rockfon Mono Acoustic Flecto. Мы не рекомендуем использовать деревянные панели в качестве опоры для конструкций и системы.

УСТАНОВКА СИСТЕМЫ

Необходимые инструменты

- Рулетка
- Строительный нож
- Карандаш
- Лазерный уровень

Инструкции по монтажу

Установщик должен учитывать размеры помещения, наличие технических элементов для встраивания (освещение, системы кондиционирования воздуха и т.д.) и планировать потолок таким образом, чтобы рядом со стенами не было целых панелей.

Пристенный профиль крепится ко всем вертикальным соединениям с потолком — стенам, разделительным перегородкам, колоннам, вертикальным стойкам и т.д. Пристенный профиль устанавливают по периметру помещения, что увеличивает стабильность и прочность потолка.

- Дрель
- Электрический шуруповерт
- Освещение рабочего места
- Строительные леса
- Ножницы по металлу

Необходимо всегда использовать только жесткие подвесы (резьбовые шпильки, попиус подвесы, стационарные кронштейны, металлические крепежные клипсы, металлический уголок и т.д.) для обеспечения устойчивости и прочности. Запрещено использование проволоки или других подвесов, которые не обеспечивают устойчивость и прочности.

Все комплектующие элементы, предполагающие наличие межпотолочного пространства, такие как вентиляция, осветительные приборы, ревизионные люки, необходимо крепить к подвесной системе. Обратитесь в службу технической поддержки Rockfon для получения информации по узлам крепления вспомогательного оборудования к подвесной системе.



ВНИМАНИЕ

Максимальная несущая способность системы Rockfon Mono Acoustic при непосредственной нагрузке технических элементов (система отопления, вентиляции и кондиционирования воздуха, освещение и т.д.) соответствует параметрам, указанным на стр. 3 данного руководства по монтажу.



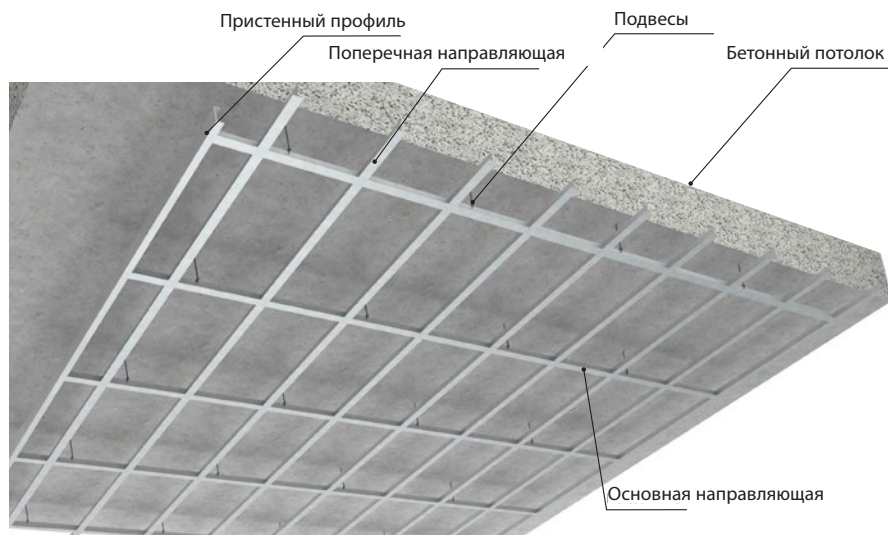
РЕКОМЕНДАЦИИ

Для монтажа подвесной системы, при любых обстоятельствах, рекомендуется применять подходящие строительные леса и дополнительное осветительное оборудование.

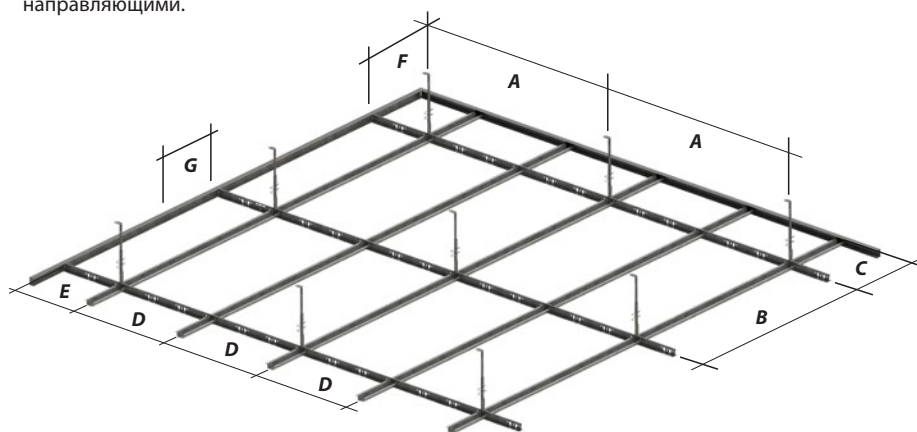
Кроме того, рекомендуется использование лазерного уровня, что гарантирует получение оптимальных результатов.

ПОДВЕСНАЯ СИСТЕМА CHICAGO METALLIC MONOLITHIC

Размер панелей: 1800x1200 мм, размер ячейки: 1200x600 мм



- Основные направляющие Т35 с расстоянием между слотами 200 мм; основные направляющие необходимо располагать с центрами 1200 мм.
- Поперечные направляющие в форме подковы следует устанавливать через каждые 600 мм между основными направляющими.
- Пристенные профили, которые крепятся к вертикальным поверхностям (стены, колонны и др.), располагаются через каждые 400 мм.
- Подвесы монтируются через каждые 1200 мм по длине основных направляющих.



ИНФОРМАЦИЯ О РАССТОЯНИИ

	(ММ)
A Расстояние между подвесами	1200
B Расстояние между основными направляющими	1200
C Расстояние до первой основной направляющей	400
D Расстояние между поперечными направляющими	600
E Мин. расстояние до первой поперечной направляющей	400
F Мин. расстояние до первого подвеса	400
G Шаг крепления пристенного профиля	300



РЕКОМЕНДАЦИИ

В процессе монтажа подвесной системы и после его завершения рекомендуется проверять ровность и уровень подвесной системы. При монтаже системы 1200x600 мм рекомендуется проверять перпендикулярность основных и поперечных направляющих. Это легко обеспечивается путем сопоставления измерений двух диагоналей.



ВНИМАНИЕ

Максимально допустимое отклонение лицевой поверхности составляет 2 мм на один метр и 5 мм на пять метров. Данное отклонение является допустимым для всех направлений.

При монтаже потолков большого размера, система Rockfon Mono Acoustic монтируется в соответствии с расположением термдеформационных швов здания / помещения.

МОНТАЖ ПАНЕЛЕЙ 1800X1200 ММ

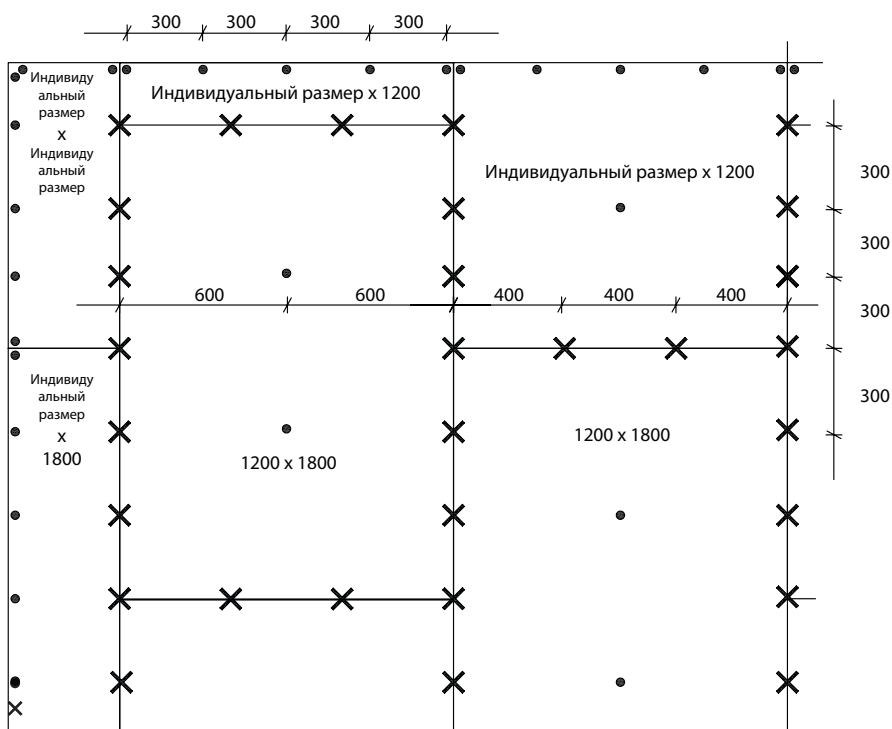
Руководство по монтажу

- Каждую панель Rockfon Mono Acoustic крепят с помощью самореза (длина 55 мм) в сочетании с шайбой и скобой для крепления панелей.
- Шайбы используются для крепления панелей по 2 шт. по осевой линии и по пристенному профилю с шагом 300 мм.
- Скобы для крепления панелей крепятся в местах пересечения панелей. Расстояние между скобами составляет 300 мм (вдоль основной направляющей) и 400 мм (вдоль поперечных направляющих), как показано на рисунке ниже.
- Каждая панель крепится двумя шайбами по осевой линии (см. схему ниже). Если система

предназначена для эксплуатации с нагрузкой, в соответствии с максимальной нагрузкой, указанной на странице 3 данного руководства, рекомендуется установить дополнительные шайбы в центре панели.

Резка и крепление по периметру

- Зазор между панелью и стеной должен быть не более 2 мм, что гарантирует оптимальную отделку периметра.
- Крепление панелей выполняется с использованием шайб при соблюдении указанного выше расстояния между шайбами.



- : Шайба
- × : Скоба Mono



РЕКОМЕНДАЦИИ

Мы рекомендуем установку панелей в шахматном порядке.

Допускается монтаж панелей в выровненном порядке.



ВНИМАНИЕ

В процессе монтажа панелей и после завершения монтажа рекомендуется проверять уровень поверхности и выровненность потолка. Максимально допустимое отклонение составляет 2 мм на один метр и 5 мм на пять метров. Данное отклонение является допустимым для всех направлений.

Если срез кромки очень длинный, установщику придется прилагать усилие для установки панели, что может привести к повреждению полотна. В обратном случае, если срез кромки очень короткий, может оставаться слишком большой зазор, не позволяющий гарантировать оптимальную и быструю отделку во время нанесения акрилового заполнителя.

При установке крепежных элементов рекомендуется проводить контроль. Если винты закручены слишком глубоко, панели будут деформироваться, что приведет к нарушению ровности потолка, избыточному нанесению заполнителя и снижению звукопоглощающих свойств.

ЛЕНТА И ШПАТЛЕВКА

Необходимые инструменты

- Мягкий отделочный шпатель (150 мм)
- Миксер
- Мягкий отделочный шпатель (240 мм)
- Вентилятор
- Воздухоосушитель (дополнительно)

- Строительные леса
- Освещение
- Вентиляторный конвектор (дополнительно)
- Термометр (дополнительно)
- Барометр (дополнительно)

Монтаж ленты и нанесение первого слоя шпатлевки



1. Нанесение тонкого слоя шпатлевки Powder Filler на стыки и скобы (используя шпатель шириной 150 мм).



2. Монтаж ленты на стыки до высыхания шпатлевки.



3. Нанесение тонкого слоя шпатлевки Powder Filler на ленту.



4. Ручная шлифовка стыков, при необходимости.



5. После полного высыхания первого слоя Powder Filler, наносят шпатлевку Filler для финишного заполнения стыков (используют шпатель шириной 240 мм).

Расход материала

Общий расход шпатлевки Powder Filler составляет 550 г шпатлевки на м² и 350 г на м² шпатлевки Filler для финишных работ. Рекомендуемая ширина слоя шпатлевки Powder Filler составляет 150-200 мм, шпатлевки Filler - 200-250 мм.

К дополнительному расходу материала может привести наличие выступов, балок перекрытия, осветительных каналов, подвижных кромок (зона островов) или необычная форма помещения. Например, отделка гипсокартонной перегородки, которая соединяется с потолком ROCKFON Mono Acoustic с помощью усиленного пристенного профиля, требует

дополнительного расхода материала для отделки стыков в объеме примерно 1,0 кг на линейный метр перепада уровня.

Время высыхания

Время высыхания шпатлевки во многом зависит от условий на объекте. Температура должна быть от 5°C до 40°C, относительная влажность воздуха — предпочтительно 40-60%, максимум 80%. Ориентировочное время высыхания шпатлевки в разных условиях указано в таблице ниже. Хорошая циркуляция воздуха, применение тепловентилятора и воздухоосушителя обеспечивают ускорение процесса высыхания.



РЕКОМЕНДАЦИИ

Для выполнения этапа отделки, при любых обстоятельствах, рекомендуется применять подходящие строительные леса и дополнительное осветительное оборудование. Строительные леса, установленные на нужной высоте, и соответствующее освещение обеспечат более комфортные условия в процессе монтажа и позволят быстрее и качественнее выполнить монтаж. Мы рекомендуем перемешивать шпатлевку перед применением. Это обеспечит однородность смеси и позволит ровно распределить шпатлевку с помощью строительного шпателя. Шпатлевка может быть в форме готового состава или в сухом виде. 3 кг сухой шпатлевки смешивают с 1,6 л воды.



ВНИМАНИЕ

При расчете необходимого объема материала следует учитывать конкретный проект / план.

На данном этапе рекомендуется тщательно проверять объем наносимой шпатлевки для обеспечения ровных стыков после высыхания.

Второй слой шпатлевки наносят только после полного высыхания первого слоя.

Невыполнение данного условия может привести к серьезным дефектам качества стыков.

Неправильная установка ленты или ее вдавливание в стык может привести к серьезным дефектам качества потолка.

ПРИМЕРНОЕ ВРЕМЯ ВЫСЫХАНИЯ ШПАТЛЕВКИ FILLER В ЧАСАХ	Относительная влажность воздуха (%)			
	50	60	75	
Температура (°C)	10	12	16	26
	20	9	11	18
	30	7	9	15

ПРИМЕРНОЕ ВРЕМЯ ВЫСЫХАНИЯ ШПАТЛЕВКИ POWDER FILLER В ЧАСАХ	Относительная влажность воздуха (%)			
	50	60	75	
Температура (°C)	10	10,5	14	20
	20	8	10	15
	30	5,5	7	12

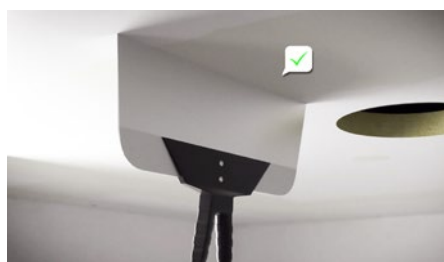
ПРОВЕРКА СТЫКОВ

1. Следует обеспечить необходимое освещение проверяемого участка. Установите мощную лампу перед проверяемым участком потолка.
2. Приготовьте строительный шпатель. Рекомендуется использовать абсолютно чистый шпатель шириной 350 мм, который располагают вертикально под отшлифованными стыками.



Отрицательный результат:

Наличие светового луча выявит недостатки обработки стыков. Обработку стыков следует исправить, что позволит обеспечить высокое качество обработки.



Положительный результат:

Отсутствие светового луча означает абсолютно ровную поверхность стыка. Стык готов к шлифовке.



ВОПРОС

Можно ли исправить дефект стыка после отделки потолка?

ДА! Всегда есть возможность исправить дефекты стыков, но это сложнее. Намного проще исправить дефекты стыков до нанесения финишного покрытия.



ВНИМАНИЕ

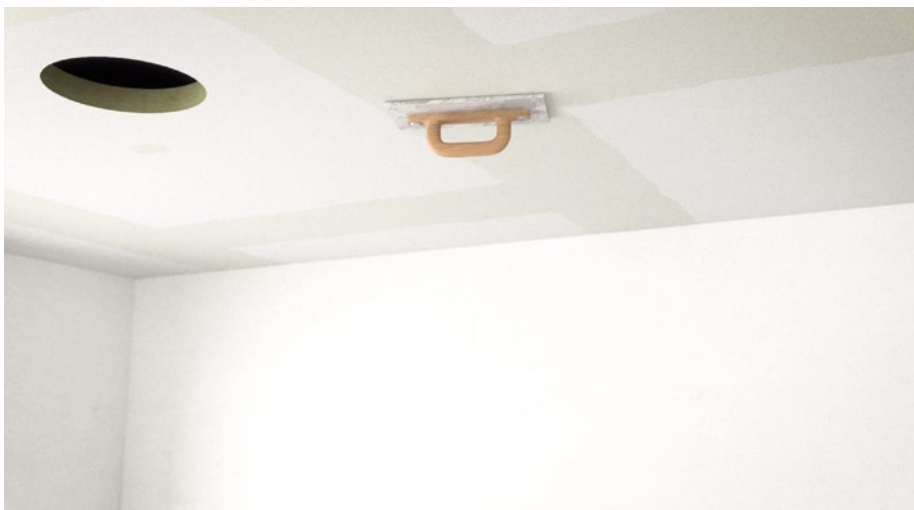
Для надлежащей проверки качества стыков необходимо использовать чистый строительный шпатель шириной 350 мм и мощную лампу.

Для проверки качества выполнения стыков используют шпатель (350 мм), с помощью которого определяют дефекты уровня поверхности, степень ровности и наличие неровностей. Следуйте изложенным ниже инструкциям по проверке.

ШЛИФОВКА

Необходимые инструменты

- Защитная маска FFP3
- Шлифовальный диск (120x70мм)
- Защитные очки
- Строительные леса
- Держатель для шлифовки (230x110мм)
- Наждачная бумага (зернистость 120)
- Осветительный прибор
- Телескопический шлифовальный инструмент с жесткой плоской поверхностью
- Подключенная система удаления пыли



Техника шлифования

Для обеспечения надлежащего качества шлифования установщик должен использовать шлифовальный инструмент с длинной рукояткой для больших поверхностей. Шлифовальный диск с рукояткой используется для шлифования участков по периметру и для небольших исправлений. Рекомендуется использование наждачной бумаги с зернистостью 120.

Повторная проверка стыков

Настоятельно рекомендуется выполнить заключительную проверку стыков перед нанесением заключительного слоя штукатурки. Хотя всегда можно исправить неровности, но после нанесения штукатурки работу выполнить будет сложнее.



РЕКОМЕНДАЦИИ

Для выполнения этапа шлифовки, при любых обстоятельствах, рекомендуется применять подходящие строительные леса и дополнительное осветительное оборудование. Платформа строительных лесов, установленная на правильной высоте и с соответствующим освещением, позволит установщику работать в комфортных условиях и обеспечит быструю шлифовку более высокого качества.

Настоятельно рекомендуется присоединить шлифовальную машину с длинной рукояткой к специальной системе удаления пыли для обеспечения максимальной чистоты и максимального уровня защиты.



ВНИМАНИЕ

Рекомендуется использовать телескопический шлифовальный инструмент с жесткой плоской поверхностью, например, FESTOOL PLANEX LHS 225 EQ-PLUS или аналогичный.

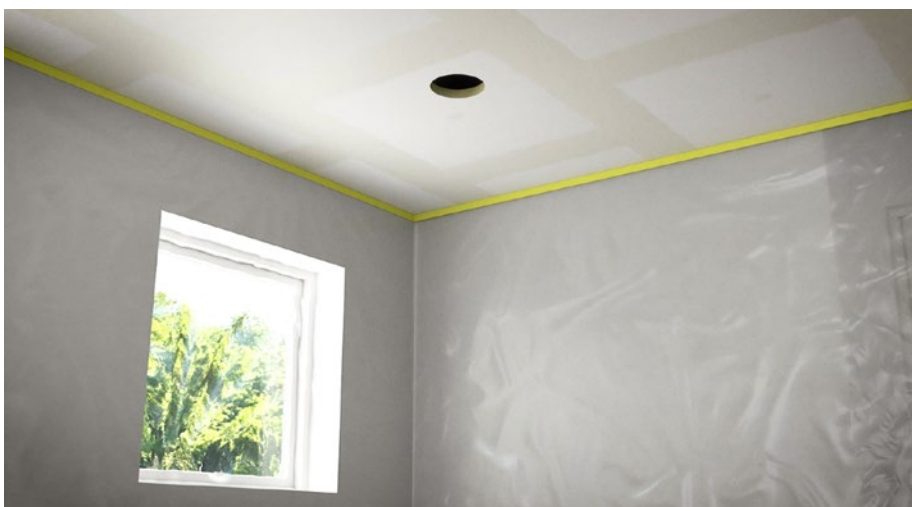


ОТДЕЛКА ПЕРИМЕТРА И ЗАЩИТА ПОВЕРХНОСТЕЙ

Необходимые инструменты

- Клейкая малярная лента
- Защитная пленка, например, полиэтилен
- Осветительный прибор
- Акриловый герметик
- Строительные леса

Установка вертикальной защиты



РЕКОМЕНДАЦИИ

Необходимость защитного укрытия будет зависеть от этапа работ на площадке. Необходимо защитить пол, стены и всю мебель на месте работ.



ВНИМАНИЕ

Размещение клейкой малярной ленты определяет качество отделки кромок во время этапа распыления. Если ленту нанести слишком низко, монтажник рискует нанести распыляемый состав на стену. Если ленту нанести слишком высоко, потолок не будет защищен в полной мере.



СЛЕДУЕТ ИЗБЕГАТЬ

Запрещено использовать силиконовые герметики для соединения панелей со стеной. Такие соединения не подлежат окрашиванию и не позволяют выполнить идеальную отделку в процессе нанесения краски для финишного применения.

КРАСКА ДЛЯ ФИНИШНОГО ПРИМЕНЕНИЯ ELEGANT RENDER

Необходимые инструменты

- Защитная маска FFP3
- Защитные очки
- Миксер
- Вращающаяся лопатка для перемешивания краски
- Безвоздушная машина для нанесения краски (Wagner PS3.39 или Graco Mark V)
- Сопло 635
- Шланг 15m1 DN10 + 2,5/3m1 DN6



Расход материала

Чистый расход составляет 1,2 кг/м². Для обеспечения указанного расхода при нанесении с использованием высокого давления (макс. 3,5 бар) общий объем белой краски составит 0,8 - 1,0 кг/м² и 1,0 - 1,2 кг/м² для цветной краски.

Можно наносить готовую краску не только на панели, но и на другие поверхности, например, на гипсокартонные и бетонные балки. После обработки такие конструкции не будут обеспечивать акустических преимуществ, но будут иметь такую же отделку и создадут однородную поверхность.

Перемешивание краски Rockfon Mono Acoustic Elegant Render

- Краску перемешивают в ведре.
- Выливают содержимое банки в бак для смешивания.

Время высыхания

Время высыхания краски во многом зависит от условий на объекте. Температура должна быть от 5С до 40С, относительная влажность воздуха — предпочтительно 40-60%. Ориентировочное время высыхания краски в разных условиях указано в данном документе. Хорошая циркуляция воздуха, применение тепловентилятора и воздухоосушителя обеспечивают ускорение процесса высыхания.



ВНИМАНИЕ

Единственным способом контроля расхода краски является подсчет банок, использованных по мере распыления.

Простая и эффективная работа может стать сложной на больших поверхностях, поэтому рекомендуется разделить потолок на секции. Например, разделив потолок площадью 180 м² на три секции по 60 м², теоретический расход материала составляет 60 кг на секцию, т.е. примерно 4 банки. Поскольку краску наносят в три слоя, рекомендуется наносить чуть более одной банки для каждого слоя для секции 60 м².

При расчетах необходимо учитывать конкретный план / проект и глубину бака / шланга. В зависимости от типа оборудования, бак / шланг соответствует определенному объему потерь штукатурки, который обусловлен первоначальным наполнением.

ПРИМЕРНОЕ ВРЕМЯ ВЫСЫХАНИЯ В ЧАСАХ	Относительная влажность воздуха (%)			
	50	60	75	
Температура (°C)	10	3,5	4,0	5,0
	20	2,5	3,0	4,0
	30	2,0	2,5	3,5

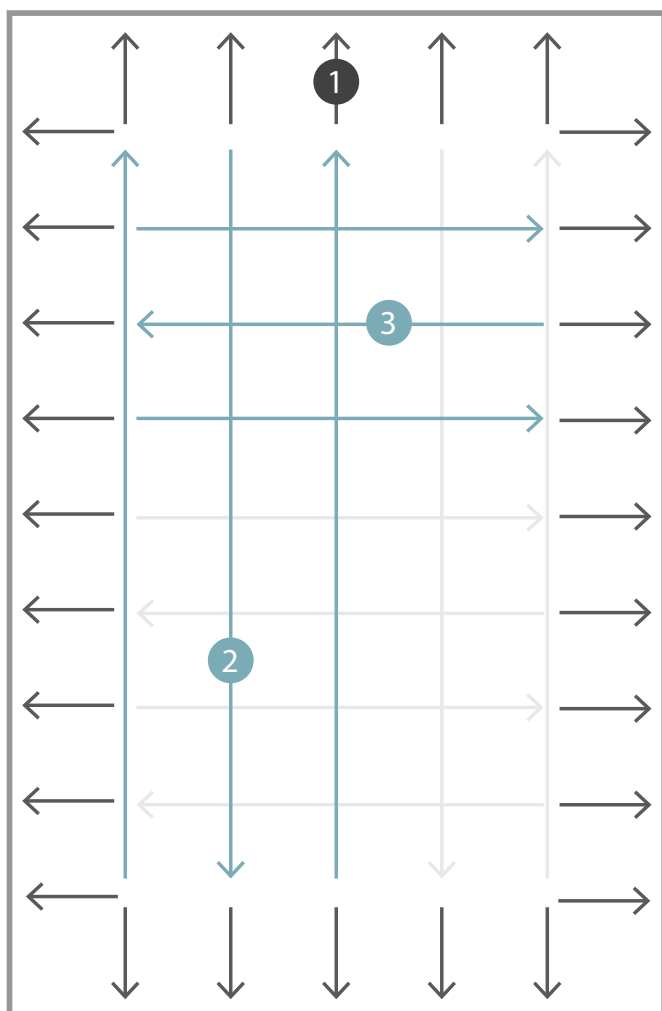
КРАСКА ДЛЯ ФИНИШНОГО ПРИМЕНЕНИЯ ELEGANT RENDER

Распыление

- Сопло должно находиться на расстоянии 1,0 – 1,2 м от потолка.
- Краску для финишного применения Elegant Render наносят в 3 слоя по 0,3 кг/м² на слой с промежуточной сушкой между слоями.
- Один слой состоит из двух тонких слоев, нанесенных перекрестно (первый —

горизонтальный, второй— вертикальный или наоборот). Используйте стандартную технику нанесения с использованием безвоздушного оборудования. В промежутках между перекрестным нанесением требуется несколько минут для высыхания.

- Нанесение краски следует выполнять линейными движениями.



РЕКОМЕНДАЦИИ

Мы рекомендуем использование распылителя, например, Wagner PS3.39 или Graco Mark V, но можно применять и аналогичное безвоздушное оборудование. Для получения подробной информации по спецификациям оборудования следует обратиться в службу технической поддержки Rockfon.

При установке Rockfon Mono Acoustic на высоте более 3,5 м, платформа строительных лесов, установленная на правильной высоте и с соответствующим освещением, позволит установщику работать в комфортных условиях и обеспечит быстрое нанесение покрытия более высокого качества.

Если метод распыления используют для большой поверхности, рекомендуется разделить помещение на несколько секций, что позволит контролировать расход краски. Наличие колонн, окон и балок поможет разделить пространство.

ТЕХНИЧЕСКОЕ ОБСЛУЖИВАНИЕ СИСТЕМЫ

ОБСЛУЖИВАНИЕ

Rockfon Mono Acoustic требует незначительного обслуживания, объем которого будет зависеть от использования помещения, в котором установлен потолок.

Любое повреждение потолка Rockfon Mono Acoustic можно всегда исправить. Для этого необходимо использовать оригинальные материалы (компоненты Rockfon Mono Acoustic), из которых был произведен и смонтирован потолок.

Потолки Rockfon Mono Acoustic должны устанавливаться, обслуживаться и ремонтировать только сертифицированные специалисты по монтажу Rockfon Mono Acoustic. (Обратитесь в технический отдел Rockfon для получения информации о ближайшем к вам специалисте по монтажу или посетите сайт www.rockfon.ru).



СЛЕДУЕТ ИЗБЕГАТЬ

Запрещено использовать другие виды красок или аналогичные продукты, образующие сплошное покрытие на поверхности, поскольку такие продукты снижают акустические характеристики потолка.

ОБЗОР ТЕХНИЧЕСКОГО ОБСЛУЖИВАНИЯ

Чистка	Пылесос с мягкой щеткой на низкой мощности.
Выцветание поверхности	Нанесите дополнительный (тонкий) слой краски Rockfon Mono Acoustic Elegant Render.
Небольшие трещины и царапины	Нанесите небольшое количество краски Rockfon Mono Acoustic Elegant Render.
Трещины и вмятины	Нанесите шпатлевку, осторожно отшлифуйте и нанесите небольшое количество краски Rockfon Mono Acoustic Elegant Render.
Крупные трещины и повреждения	Заполните отверстие «пробкой» из панели Rockfon Mono Acoustic, нанесите шпатлевку, осторожно отшлифуйте и нанесите краску Rockfon Mono Acoustic Elegant Render.

Чистка

Потолки Rockfon Mono Acoustic имеют антистатическое покрытие, поэтому они не удерживают пыль и остаются чистыми. Для очистки поверхности следует использовать пылесос с мягкой щеткой, работающий на низкой мощности. Запрещено мыть потолок водой или протирать влажной тряпкой.

Выцветание поверхности

Потолки Rockfon Mono Acoustic можно обновить / освежить путем нанесения нового слоя краски. Для этого мы рекомендуем обратиться к сертифицированному

специалисту, который выполнял работу, или к другому сертифицированному специалисту по монтажу Rockfon Mono Acoustic. Если выцветшие пятна появились вследствие воздействия воды (или образования налета от табачного дыма), поверхность необходимо тщательно высушить и подготовить перед началом ремонта.

- Если отделка потолка выполнена с использованием краски Rockfon Mono Acoustic Elegant Render, а затем нанесен дополнительный (тонкий) слой этой же краски, коэффициент поглощения звука остается прежним.

Небольшие трещины и царапины

Несущественные повреждения (отверстия для винта), небольшие трещины и царапины можно легко исправить путем нанесения небольшого количества краски Rockfon Mono Acoustic Elegant Render на поврежденные места. Кроме того, можно нанести тонкий слой этой же краски на весь потолок.

Трещины и вмятины

Повреждения (отверстия для винтов, вмятины, трещины и царапины) можно отремонтировать путем аккуратной шлифовки поверхности вокруг повреждения и нанесения

небольшого количества краски Rockfon Mono Acoustic Elegant Render на поврежденные участки. Кроме того, можно нанести тонкий слой этой же краски на весь потолок.

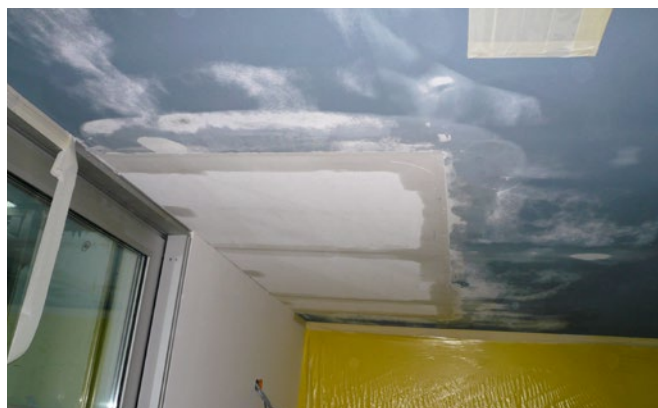
Крупные трещины и повреждения

В случае образования крупных трещин, значительного или структурного повреждения (повреждение водой, сильный удар), следует выполнить полную замену фрагментов панелей. Порядок работы:

1. Удалите поврежденный фрагмент панели, вырезав его ножом под углом 60°.
2. Затем нужно вырезать подходящий фрагмент из новой панели Rockfon Mono Acoustic и закрыть им отверстие, используя шпатлевку.
3. Отшлифуйте поверхность вокруг отверстия для удаления излишков шпатлевки.
4. Нанесите новый слой шпатлевки на шов между фрагментом и панелью, следуя инструкциям, изложенным в руководстве.
5. Нанесите краску Rockfon Mono Acoustic Elegant Render на поврежденные места. Кроме того, можно нанести тонкий слой этой же краски на весь потолок, следуя инструкциям в описании системы.



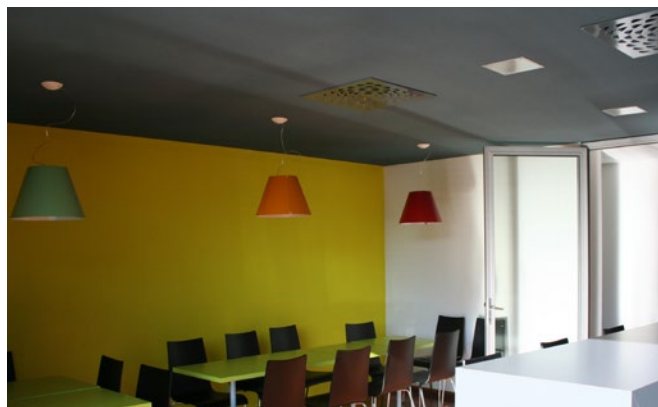
1. Удаление поврежденных панелей и шлифовка участка.



2. Установка новых панелей и заполнение кромок.



3. Шлифовка высохших стыков и распыление состава по поверхности.



4. Нанесение состава распылением и удаление защитного покрытия со стен, пола и т.д.

09.2017 | Все коды упомянутых цветовых решений приведены в соответствии с системой NCS – Natural Colour System (Система Натуральных Цветов), право собственности и право использования которых приобретено по лицензии, выданной NCS Colour AB, Стокгольм 2012, или в соответствии с системой цветов RAL. Rockfon Russia оставляет за собой право в любое время производить изменения в ассортименте своей продукции. Соответственно, могут меняться и технические характеристики изделия.

Rockfon Russia

(ROCKWOOL A/S)

ООО "РОКВУЛ"

105064, Россия, Москва

Земляной вал, 9

Тел. +7 (495) 995 7755

Факс. +7 (495) 995 7775

www.Rockfon.ru

© Содержание и дизайн данной печатной продукции являются собственностью компании Rockfon Russia - ООО "РОКВУЛ". Несанкционированная перепечатка и использование элементов дизайна преследуются по закону.

Rockfon Russia не несет ответственности за печатные ошибки.